

Konjunkturstatistik, löner för statlig sektor, november 2002

Salaries in The Governmental Sector, November 2002

I korta drag

Löneökningen för statlig sektor har hittills uppmätts till 1,9 procent

Den preliminära genomsnittliga månadslönen för hel- och deltidsanställda inom statlig sektor var 23 580 kronor under november 2002. Detta är en ökning med 1,9 procent sedan november 2001.

Inom civilförvaltningen ökade lönerna med 2,0 procent. För försvaret ökade lönerna med 1,0 procent.

För kvinnor inom statlig sektor ökade lönerna med 2,3 procent. Männens löneökning uppgick till 1,6 procent.

I löneutvecklingen ingår lönehöjningar som följd av 2002 års avtal och effekter av strukturförändringar som inträffat inom myndigheten. Förändringstalen är baserade på skillnader mellan de definitiva lönerna 2001 och de preliminära lönerna 2002.

Antal sysselsatta ökade med 2,4 procent

Antalet sysselsatta inom den statliga sektorn var 227 760 under november 2002. Detta är jämfört med november 2001 en ökning med 5 340 personer eller 2,4 procent. De sysselsatta var fördelade på 109 160 kvinnor och 118 600 män.

Inom civilförvaltningen var antalet sysselsatta 183 750 under november 2002. Detta är jämfört med november 2001 en ökning med 4 710 personer.

Inom försvaret ökade antalet anställda med 570 till 27 740 under samma period.

Medlingsinstitutet
National Mediation Office



Christina Eurén, tfn 08-545 292 45,
christina.euren@mi.se, www.mi.se

Lena Larsson, SCB, tfn 019-17 60 19, lena.larsson2@scb.se
Jenny Karlsson, SCB, tfn 019-17 69 83, jenny.karlsson@scb.se

Statistiken har producerats av SCB på uppdrag av Medlingsinstitutet (MI), som ansvarar för officiell statistik inom området.

ISSN 0082-0237 Serie AM – Arbetsmarknad. Utkom den 28 januari 2003.
Tidigare publicering: Se avsnittet Fakta om statistiken.
Utgivare av Statistiska meddelanden är Svante Öberg, SCB.

Innehåll

Statistiken med kommentarer	3
Löner	3
Löneutveckling inom statlig sektor	4
Sysselsättning	4
Tabeller	5
1. Statlig sektor – genomsnittlig månadslön, fördelad efter myndighet, november 2002	5
2. Statlig sektor – genomsnittlig månadslön, inklusive retroaktiv lön, fördelad efter myndighet, november 2001	6
3. Statlig sektor – genomsnittlig månadslön fördelad efter näringsgren, november 2002	7
4. Statlig sektor – genomsnittlig månadslön, utveckling fr.o.m. november 2000 t.o.m. november 2002	8
5. Statlig sektor – genomsnittlig månadslön för Civilförvaltningen och Försvaret, utveckling fr.o.m. november 2000 t.o.m. november 2002	9
6. Statlig sektor – antal sysselsatta fördelade efter myndighet, november 2002	10
7. Statlig sektor – antal sysselsatta fördelade efter län, november 2002	11
8. Statlig sektor – antal sysselsatta fördelade efter näringsgren, november 2002	12
Fakta om statistiken	13
Inledning	13
Detta omfattar statistiken	13
Objekt och population	13
Statistiska mått	13
Variabler	14
Redovisningsgrupper	14
Så görs statistiken	14
Statistikens tillförlitlighet	15
Bortfall	15
Täckning	15
Bra att veta	15
Spridningsformer	15
Primärmaterial	15
Annan statistik	15
In English	16
Summary	16
List of tables	16
List of terms	17

Statistiken med kommentarer

Löner

Löneutvecklingen mellan november 2001 och november 2002 var för hel- och deltidstjänstgörande 1,9 procent. Kvinnornas löner ökade med 2,3 procent. Männens löneökning uppgick till 1,6 procent. Den genomsnittliga månadslönen för deltidstjänstgörande i tabellen nedan är uppräknad till heltidslön.

Genomsnittlig månadslön och procentuell förändring från samma månad föregående år

	Genomsnittlig månadslön		
	November 2001	November 2002	%
Heltidstjänstgörande			
Kvinnor	21 210	21 680	+ 2,2
Män	25 050	25 460	+ 1,7
Totalt	23 360	23 780	+ 1,8
Deltidstjänstgörande			
Kvinnor	19 910	20 490	+ 2,9
Män	25 090	25 250	+ 0,6
Totalt	21 220	21 780	+ 2,6
Hel- och deltidstjänstgörande			
Kvinnor	21 010	21 500	+ 2,3
Män	25 050	25 450	+ 1,6
Totalt	23 150	23 580	+ 1,9

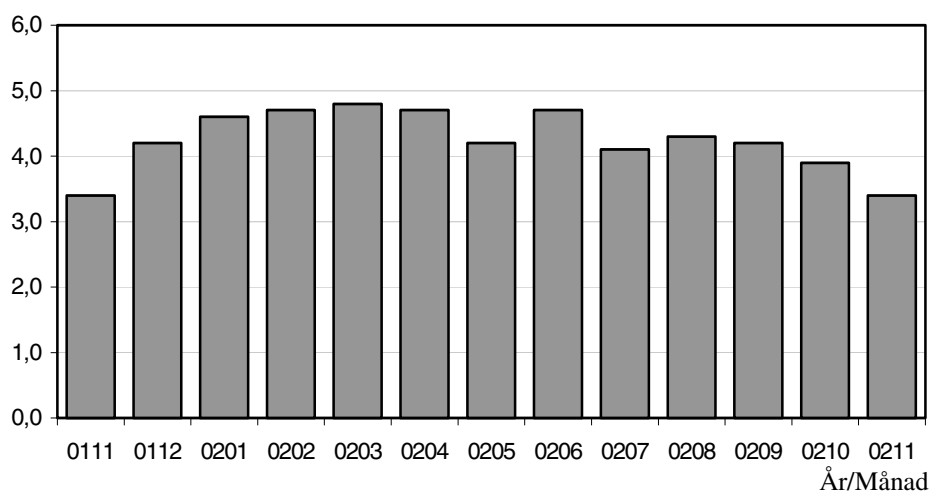
För civilförvaltningen ökade lönerna med 2,0 procent mellan november 2001 och november 2002. Försvarets löneökning var 1,0 procent för samma period. Detta medför en ökning med 1,9 procent för den totala statliga sektorn.

Genomsnittlig månadslön och procentuell förändring från samma månad föregående år

	Genomsnittlig månadslön		
	November 2001	November 2002	%
Civilförvaltningen			
Kvinnor	21 460	21 960	+ 2,3
Män	25 150	25 610	+ 1,8
Totalt	23 380	23 850	+ 2,0
Försvaret			
Kvinnor	20 000	20 560	+ 2,8
Män	25 080	25 250	+ 0,7
Totalt	23 990	24 230	+ 1,0
Totalt			
Kvinnor	21 010	21 500	+ 2,3
Män	25 050	25 450	+ 1,6
Totalt	23 150	23 580	+ 1,9

Löneutveckling inom statlig sektor

Procent



Diagrammet ovan baseras på preliminära löneuppgifter och visar löneutvecklingen inom den statliga sektorn. Löneutvecklingen är mätt på den genomsnittliga månadslönen, dvs. grundlön, fasta samt rörliga tillägg jämfört med 12 månader tidigare.

Sysselsättning

Antalet sysselsatta i den statliga sektorn ökade med 5 340 personer mellan november 2001 och november 2002. Civilförvaltningen ökade med 4 710 personer. Försvarets ökning uppgick till 570 personer.

Antal sysselsatta och procentuell förändring från samma månad föregående år

	Antal sysselsatta		
	November 2001	November 2002	%
Civilförvaltningen	179 050	183 750	+ 2,6
Omräknat till heltidspersoner	157 120	162 010	+ 3,1
Försvaret	27 170	27 740	+ 2,1
Omräknat till heltidspersoner	25 570	25 970	+ 1,6
Totalt	222 420	227 760	+ 2,4
Omräknat till heltidspersoner	197 960	203 350	+ 2,7

Tabeller

1. Statlig sektor – genomsnittlig månadslön, fördelad efter myndighet, november 2002

1. Governmental sector – average monthly salary, by authority, November 2002

Myndighet	Genomsnittlig månadslön, kronor							Förändring från föregående år	
	Heltidstjänstgörande			Deltids-tjänst-görande Totalt	Hel- och deltidstjänstgörande			Kronor	Procent
	Kvinnor	Män	Totalt		Kvinnor	Män	Totalt		
TOTALT	21 680	25 461	23 779	21 777	21 502	25 451	23 584	432	1,9
HELSTATLIG VERKSAMHET	22 085	25 569	24 112	22 030	21 883	25 549	23 913	436	1,9
CIVILFÖRVALTNINGEN	22 182	25 641	24 067	22 000	21 964	25 611	23 851	469	2,0
Polisväsendet	21 229	25 297	24 061	21 312	21 121	25 268	23 903	32	0,1
Domstolsväsendet	22 472	33 594	26 394	20 399	22 155	33 480	25 874	672	2,7
Kriminalvården	19 646	20 020	19 869	21 414	19 671	20 241	20 000	357	1,8
Migrationsverket	20 023	21 335	20 507	20 691	20 001	21 449	20 519	59	0,3 ¹
Skattemyndigheterna	20 570	24 688	22 049	19 965	20 367	24 669	21 744	303	1,4
Länsstyrelserna	20 928	24 226	22 434	20 865	20 847	24 113	22 269	537	2,5 ¹
Kronofogdemyndigheterna	19 362	23 614	20 822	19 009	19 222	23 599	20 618	514	2,6
Tullverket	21 063	22 346	21 800	20 866	20 981	22 294	21 700	354	1,7
Universitet o högskolor	22 580	26 920	24 860	22 805	22 305	26 823	24 564	452	1,9
Lantbruksuniversitetet	21 193	24 976	23 240	20 795	20 813	24 954	22 886	98	0,4
Skogsvårdsstyrelserna	20 964	22 576	22 295	20 636	20 614	22 551	22 165	701	3,3 ¹
Arbetsmarknadsverket	21 094	22 468	21 666	19 836	20 885	22 406	21 477	292	1,4
Banverket	23 053	24 895	24 628	24 259	23 094	24 894	24 615	1 729	7,6
Övriga myndigheter	24 111	27 604	25 771	22 971	23 815	27 476	25 472	660	2,7
FÖRSVARET	20 607	25 247	24 301	22 530	20 557	25 253	24 230	236	1,0
ÖVR STATLIGT LÖNE- REGLERAD VERKSAMHET	18 896	21 506	19 437	19 118	18 820	21 847	19 400	264	1,4
Allmänna försäkringskassor	18 791	21 428	19 316	19 096	18 724	21 807	19 291	242	1,3

Förändringssiffrorna är baserade på skillnader mellan de definitiva lönerna 2001 och de preliminära lönerna 2002.

1) Förändringssiffran är starkt påverkad av strukturella förändringar.

2. Statlig sektor – genomsnittlig månadslön, inklusive retroaktiv lön, fördelad efter myndighet, november 2001

2. Governmental sector – average monthly salary, including retroactive wage, by authority, November 2001

Myndighet	Genomsnittlig månadslön, kronor							Förändring från föregående år	
	Heltidstjänstgörande			Deltids-tjänst-görande	Hel- och deltidstjänstgörande			Kronor	Procent
	Kvinnor	Män	Totalt	Totalt	Kvinnor	Män	Totalt		
TOTALT	21 209	25 047	23 357	21 219	21 011	25 049	23 152	1 003	4,5
HELSTATLIG VERKSAMHET	21 592	25 150	23 681	21 493	21 375	25 143	23 477	1 036	4,6
CIVILFÖRVALTNINGEN	21 699	25 167	23 605	21 450	21 463	25 150	23 382	1 069	4,8
Polisväsendet	21 094	25 256	24 019	21 355	20 997	25 231	23 871	1 122	4,9
Domstolsväsendet	21 800	32 842	25 669	20 229	21 560	32 736	25 202	1 139	4,7
Kriminalvården	19 221	19 706	19 512	21 021	19 266	19 917	19 643	520	2,7
Migrationsverket	19 834	21 605	20 453	20 634	19 819	21 683	20 460	953	4,9
Skattemyndigheterna	20 247	24 501	21 785	19 276	20 005	24 461	21 441	902	4,4
Länsstyrelserna	20 297	23 693	21 909	20 104	20 170	23 626	21 732	930	4,5
Kronofogdemyndigheterna	18 934	23 030	20 381	17 986	18 715	23 019	20 104	986	5,2
Tullverket	20 717	21 946	21 426	20 082	20 638	21 927	21 346	1 687	8,6
Universitet o högskolor	22 064	26 479	24 399	22 395	21 796	26 416	24 112	924	4,0
Lantbruksuniversitetet	21 101	24 950	23 234	20 240	20 640	24 854	22 788	1 034	4,8
Skogsvårdsstyrelserna	19 901	21 941	21 602	19 967	19 586	21 922	21 464	999	4,9
Arbetsmarknadsverket	20 864	22 169	21 409	19 367	20 597	22 109	21 185	901	4,4
Banverket	21 830	23 055	22 891	22 731	21 839	23 063	22 886	1 460	6,8
Övriga myndigheter	23 405	27 068	25 152	22 084	23 052	26 939	24 812	1 421	6,1
FÖRSVARET	20 045	25 045	24 050	22 357	19 998	25 076	23 994	867	3,7
ÖVR STATLIGT LÖNE- REGLERAD VERKSAMHET	18 654	21 315	19 204	18 652	18 554	21 627	19 136	714	3,9
Allmänna försäkringskassor	18 561	21 314	19 107	18 634	18 470	21 663	19 049	680	3,7

Förändringssiffrorna är baserade på skillnader mellan de definitiva lönerna 2000 och de definitiva lönerna 2001.

3. Statlig sektor – genomsnittlig månadslön fördelad efter näringsgren, november 2002**3. Governmental sector – average monthly salary by branch of industry, November 2002**

Näringsgren/SNI92	Genomsnittlig månadslön, kronor							Förändring från föregående år	
	Heltidstjänstgörande			Deltids- tjänst- görande Totalt	Hel- och deltidstjänstgörande			Kronor	Procent
	Kvinnor	Män	Totalt		Kvinnor	Män	Totalt		
TOTALT	21 680	25 461	23 779	21 777	21 502	25 451	23 584	432	1,9
A Jordbruk	18 774	27 159	20 736	17 738	18 600	26 752	20 360	259	1,3
F Byggverksamhet	22 660	24 700	24 395	23 392	22 582	24 698	24 360	1 393	6,1
J Finansiell verksamhet	21 816	25 369	23 142	22 338	21 734	25 488	23 071	831	3,7
K Fastighetsverksamhet, företagstjänster	21 845	24 970	23 354	21 499	21 652	24 978	23 174	424	1,9
L Offentlig förvaltning och försvar	21 380	25 391	23 604	21 245	21 223	25 383	23 415	363	1,6
75.1 Offentlig förvaltning	22 626	26 581	24 458	21 795	22 366	26 525	24 175	616	2,6
75.2 Utrikesförvaltning och Försvar	21 378	25 112	23 942	21 528	21 257	25 094	23 808	199	0,8
75.3 Obligatorisk socialförsäkring	19 134	22 631	19 914	19 288	19 048	22 907	19 845	355	1,8
M Utbildning	22 481	26 782	24 719	22 547	22 180	26 686	24 403	448	1,9
80.1 Grundskoleutbildning	21 818	22 721	22 061	19 400	21 191	22 322	21 459	878	4,3
80.3 Högskoleutbildning	22 500	26 843	24 790	22 685	22 216	26 752	24 487	430	1,8
80.4 Vuxenutbildning och övrig utbildning	23 804	24 486	24 105	24 644	23 731	24 610	24 120	834	3,6
N Hälso- och sjukvård, sociala tjänster	20 185	21 418	20 773	21 369	20 182	21 624	20 850	-169	-0,8 ¹
O Andra samhälleliga och personliga tjänster	22 251	23 841	23 015	20 729	21 910	23 626	22 675	831	3,8

Förändringssiffrorna är baserade på skillnader mellan de definitiva lönerna 2001 och de preliminära lönerna 2002.

1) Förändringssiffran är starkt påverkad av strukturella förändringar.

4. Statlig sektor – genomsnittlig månadslön, utveckling fr.o.m. november 2000 t.o.m. november 2002

4. Governmental sector – average monthly salary, from November 2000 to November 2002

Mätmånad	Genomsnittlig månadslön, kronor			Förändring från föregående år, procent		
	preliminär	preliminär+retro	definitiv	preliminär mot preliminär	preliminär+retro mot definitiv	definitiv mot definitiv
nov-00	22 060	–	22 150	4,8	–	4,1
dec-00	22 150	–	22 200	4,7	–	4,4
jan-01	22 140	–	22 210	4,5	–	3,4
feb-01	22 130	–	22 180	3,7	–	3,3
mar-01	22 150	–	22 190	3,6	–	3,3
apr-01	22 260	–	23 040	3,6	–	4,8
maj-01	22 290	–	23 050	3,0	–	4,5
jun-01	22 140	–	22 890	2,1	–	4,1
jul-01	22 200	–	22 930	2,1	–	4,2
aug-01	22 060	–	22 760	1,9	–	3,9
sep-01	22 310	–	22 940	2,2	–	4,2
okt-01	22 540	–	23 100	2,5	–	4,3
nov-01	22 800	–	23 150	3,4	–	4,5
dec-01	23 090	23 210	–	4,2	4,5	–
jan-02	23 160	23 260	–	4,6	4,7	–
feb-02	23 160	23 230	–	4,7	4,7	–
mar-02	23 210	23 260	–	4,8	4,8	–
apr-02	23 300	23 600	–	4,7	2,4	–
maj-02	23 210	23 510	–	4,2	2,0	–
jun-02	23 160	23 440	–	4,7	2,4	–
jul-02	23 110	23 380	–	4,1	2,0	–
aug-02	23 020	23 280	–	4,3	2,3	–
sep-02	23 250	23 500	–	4,2	2,4	–
okt-02	23 410	23 560	–	3,9	2,0	–
nov-02	23 580	23 580	–	3,4	1,9	–

5. Statlig sektor – genomsnittlig månadslön för Civilförvaltningen och Försvaret, utveckling fr.o.m. november 2000 t.o.m. november 2002

5. Governmental sector – average monthly salary in the Civil Service and The Defence Organization, from November 2000 to November 2002

Mätmånad	Genomsnittlig månadslön, kronor			Förändring från föregående år, procent		
	preliminär	preliminär+retro	definitiv	preliminär mot preliminär	preliminär+retro mot definitiv	definitiv mot definitiv
nov-00	22 340	–	22 440	4,9	–	4,2
dec-00	22 440	–	22 490	4,9	–	4,6
jan-01	22 420	–	22 500	4,6	–	3,4
feb-01	22 420	–	22 470	3,7	–	3,3
mar-01	22 430	–	22 480	3,6	–	3,4
apr-01	22 550	–	23 350	3,7	–	4,9
maj-01	22 580	–	23 360	3,1	–	4,6
jun-01	22 420	–	23 190	2,2	–	4,2
jul-01	22 480	–	23 230	2,2	–	4,2
aug-01	22 350	–	23 050	2,0	–	4,0
sep-01	22 610	–	23 240	2,3	–	4,2
okt-01	22 840	–	23 420	2,6	–	4,4
nov-01	23 110	–	23 470	3,5	–	4,6
dec-01	23 410	23 520	–	4,3	4,6	–
jan-02	23 480	23 580	–	4,7	4,8	–
feb-02	23 480	23 550	–	4,8	4,8	–
mar-02	23 530	23 590	–	4,9	4,9	–
apr-02	23 620	23 930	–	4,7	2,5	–
maj-02	23 530	23 840	–	4,2	2,1	–
jun-02	23 480	23 760	–	4,7	2,5	–
jul-02	23 420	23 690	–	4,2	2,0	–
aug-02	23 330	23 590	–	4,4	2,4	–
sep-02	23 580	23 830	–	4,3	2,5	–
okt-02	23 720	23 890	–	3,9	2,0	–
nov-02	23 900	23 900	–	3,4	1,9	–

6. Statlig sektor – antal sysselsatta fördelade efter myndighet, november 2002

6. Governmental sector – number of employees by authority, November 2002

Myndighet	Antal					Förändring från föregående år	Heltidspersoner	
	Samtliga	Heltids-tjänstgörande		Deltids-tjänstgörande			Antal	Därav kvinnor, procent
		Kvinnor	Män	Kvinnor	Män			
TOTALT	227 758	80 540	100 595	28 621	18 002	5 335	203 351	47,2
HELSTATLIG VERKSAMHET	212 351	70 344	97 931	26 420	17 656	5 355	188 758	44,6
CIVILFÖRVALTNINGEN	183 754	64 906	77 898	25 225	15 725	4 705	162 011	48,2
Justitiedepartementet	41 656	13 917	21 534	3 854	2 351	773	38 486	41,9
Polisväsendet	23 408	6 243	14 293	1 694	1 178	78	21 901	32,9
Domstolsväsendet	5 239	2 912	1 631	590	106	-65	5 002	66,3
Kriminalvården	8 617	2 790	4 105	904	818	703	7 598	42,4
Utrikesdepartementet	4 891	2 597	1 621	533	140	667	4 558	63,1
Migrationsverket	2 670	1 496	874	223	77	699	2 540	64,3
Försvarsdepartementet	125	53	66	4	2	-15	123	45,5
Socialdepartementet	6 689	2 468	2 540	871	810	282	5 831	50,5
Finansdepartementet	24 790	11 350	9 222	3 161	1 057	233	23 367	58,2
Skattemyndigheterna	9 476	4 838	2 713	1 620	305	-33	8 856	68,0
Länsstyrelserna	5 235	2 327	1 965	580	363	496	4 864	55,8
Kronofogdemyndigheterna	2 549	1 422	744	324	59	-4	2 443	68,1
Tullverket	2 536	934	1 259	237	106	32	2 455	45,2
Utbildningsdepartementet	61 985	19 927	20 793	12 494	8 771	2 577	49 045	51,4
Universitet o högskolor	57 421	17 676	19 631	11 646	8 468	2 405	45 043	50,0
Jordbruksdepartementet	6 184	2 383	2 350	990	461	52	5 509	53,5
Lantbruksuniversitetet	3 441	1 136	1 339	652	314	-44	2 950	49,9
Kulturdepartementet	3 218	1 206	1 045	632	335	62	2 704	56,4
Näringsdepartementet	29 645	9 243	16 727	2 212	1 463	28	28 203	37,8
Skogsvårdsstyrelserna	1 575	171	818	149	437	144	1 307	18,5
Arbetsmarknadsverket	9 766	4 824	3 442	1 223	277	-21	9 231	61,1
Banverket	6 433	882	5 213	145	193	40	6 327	15,5
Vägverket	7 503	1 380	5 454	317	352	217	7 191	21,7
Miljödepartementet	4 571	1 762	2 000	474	335	46	4 187	49,0
FÖRSVARET	27 738	5 052	19 713	1 101	1 872	565	25 970	21,8
RIKSDAGENS VERK	859	386	320	94	59	85	776	56,3
ÖVR STATLIGT LÖNEREGLERAD VERKSAMHET	15 407	10 196	2 664	2 201	346	-20	14 593	80,8
Museer, forskningsinstitut mm	661	275	200	137	49	-23	555	61,1
Allmänna försäkringskassor	14 746	9 921	2 464	2 064	297	3	14 037	81,6

7. Statlig sektor – antal sysselsatta fördelade efter län, november 2002

7. Governmental sector – number of employees by county, November 2002

Län	Antal					Förändring från föregående år	Heltidspersoner	
	Samtliga	Heltids- tjänstgörande		Deltids- tjänstgörande			Antal	Därav kvinnor, procent
		Kvinnor	Män	Kvinnor	Män			
TOTALT	227 758	80 540	100 595	28 621	18 002	5 335	203 351	47,2
Stockholm	64 565	25 139	27 222	7 705	4 499	1 571	58 083	50,2
Uppsala	15 238	4 971	6 112	2 486	1 669	18	12 911	47,9
Södermanland	5 057	1 759	2 338	505	455	-104	4 501	45,0
Östergötland	11 011	3 765	5 190	1 309	747	469	10 003	45,1
Jönköping	5 712	1 937	2 797	606	372	192	5 287	44,4
Kronoberg	3 184	923	1 344	552	365	81	2 674	45,7
Kalmar	3 198	1 109	1 449	431	209	95	2 912	47,1
Gotland	1 715	581	895	130	109	0	1 602	41,3
Blekinge	4 172	1 159	2 422	370	221	53	3 912	35,5
Skåne	24 395	8 219	10 461	3 610	2 105	96	21 520	47,6
Halland	4 129	1 257	1 924	583	365	193	3 689	43,2
Västra Götaland	30 675	10 355	13 232	4 397	2 691	1 319	26 872	47,1
Värmland	5 699	1 935	2 670	602	492	159	5 134	44,3
Örebro	6 474	2 468	2 541	956	509	188	5 715	52,1
Västmanland	3 767	1 440	1 647	444	236	31	3 447	49,3
Dalarna	5 228	1 836	2 389	627	376	82	4 735	46,3
Gävleborg	5 246	2 077	2 293	532	344	130	4 791	49,5
Västernorrland	6 795	2 793	2 955	692	355	302	6 286	50,6
Jämtland	3 762	1 096	2 115	293	258	78	3 479	35,9
Västerbotten	8 653	3 035	3 610	1 141	867	286	7 509	47,5
Norrbottn	9 083	2 686	4 989	650	758	96	8 291	36,4

8. Statlig sektor – antal sysselsatta fördelade efter näringsgren, november 2002

8. Governmental sector – number of employees by branch of industry, November 2002

Näringsgren/SNI92	Antal					Förändring från föregående år	Heltidspersoner	
	Samtliga	Heltids-tjänstgörande		Deltids-tjänstgörande			Antal	Därav kvinnor, procent
		Kvinnor	Män	Kvinnor	Män			
TOTALT	227 758	80 540	100 595	28 621	18 002	5 335	203 351	47,2
A Jordbruk	61	36	11	9	5	-3	54	77,8
F Byggverksamhet	11 953	1 659	9 473	354	467	-246	11 599	16,0
J Finansiell verksamhet	1 801	952	569	212	68	-73	1 679	64,3
K Fastighetsverksamhet, företagstjänster	14 082	6 158	5 754	1 550	620	108	13 256	54,1
L Offentlig förvaltning och försvar	125 245	47 492	59 171	11 886	6 696	1 964	116 886	47,1
75.1 Offentlig förvaltning	43 024	18 914	16 394	5 228	2 488	1 125	40 040	56,0
75.2 Utrikesförvaltning och Försvar	66 357	18 141	39 779	4 538	3 899	640	61 711	33,5
75.3 Obligatorisk socialförsäkring	15 864	10 437	2 998	2 120	309	199	15 136	79,3
M Utbildning	62 946	19 720	21 467	12 818	8 941	2 436	49 744	50,6
80.1 Grundskoleutbildning	1 645	741	273	498	133	-29	1 336	76,2
80.3 Högskoleutbildning	61 111	18 879	21 115	12 314	8 803	2 451	48 223	49,9
80.4 Vuxenutbildning och övrig utbildning	190	100	79	6	5	14	186	55,9
N Hälso- och sjukvård, sociala tjänster	8 256	3 260	2 985	1 112	899	1 142	7 226	53,6
O Andra samhällliga och personliga tjänster	3 409	1 262	1 163	679	305	8	2 901	55,6

Fakta om statistiken

Inledning

Detta Statistiska meddelande ingår i den löpande konjunkturlönestatistiken och avser löner och sysselsättning inom statlig sektor. Statistiken har producerats av Statistiska centralbyrån (SCB), på uppdrag av Medlingsinstitutet (MI), som från och med 2001 ansvarar för officiell statistik inom området. Syftet med undersökningen är att månatligen belysa löner och sysselsättning inom statlig sektor i termer av nivå och utveckling. SCB har sedan 1976 utfört en undersökning i varje kvartals mittmånad av sysselsättningen inom den statliga sektorn. Efter ett betänkande från 1987 års lönekommitté har SCB fått regeringens uppdrag att tillsammans med Konjunkturinstitutet (KI) utforma en kortperiodisk lönestatistik. Från och med februari 1991 utökades därför undersökningen till att även omfatta de anställdas löner. Det främsta syftet med den utökade undersökningen är att ge underlag för konjunkturbedömningar och för analys av kostnadsutvecklingen inom den statliga sektorn. Undersökningen är en totalundersökning och är från och med januari 2000 månatlig.

Detta omfattar statistiken

Objekt och population

Populationen består av sysselsatta inom statlig förvaltning, sysselsatta vid institutioner hänförliga till statlig sektor samt sysselsatta vid socialförsäkringsfonder. Undersökningspopulationen delas upp i sysselsättnings- respektive lönepopulation. I sysselsättningspopulationen ingår alla som var anställda med lön under mätmånaden. Undantagna är tjänstlediga som inte fick utbetald lön under mätmånaden och anställda i utlandet. I lönepopulationen ingår alla, förutom de undantagna i sysselsättningspopulationen, som var anställda med lön under mätmånaden och som då fyllt 18 men inte 65 år.

Från och med januari 2001 har de affärsdrivande verken och Sveriges Riksbank övergått till den privata sektorns undersökning. De utlandsanställda ingår inte i undersökningen från och med mars 2001.

Statistiska mått

Statistiken i undersökningen redovisas i form av genomsnittliga månadslöner samt antalet sysselsatta. I månadslönen ingår grundlön, fasta- samt rörliga lönetillägg. I tabeller och tablåer redovisas genomsnittlig månadslön för heltidstjänstgörande, deltidstjänstgörande samt hel- och deltidstjänstgörande. Den genomsnittliga månadslönen beräknas som summan av de anställdas månadslön dividerat med summan av deras tjänstgöringsomfattning. Den beräknade genomsnittliga månadslönen är alltså ett mått på den genomsnittliga ersättningen för en arbetsinsats motsvarande heltid under en månad. För både genomsnittlig månadslön och antal sysselsatta redovisas förändringen från motsvarande månad föregående år.

Efter tolv månader fastställs den slutliga genomsnittliga månadslönen. Det innebär att hänsyn tas till retroaktiva löneutbetalningar. De preliminära månadslönerna korrigeras med de retroaktiva lönebeloppen och de definitiva månadslönerna beräknas.

Variabler

Genomsnittlig månadslön

Med månadslön avses ersättning för månad innan avdrag gjorts och där fasta och rörliga lönetillägg ingår. Övertidstillägg och traktamentsersättningar ingår inte. Fr.o.m. mars 1999 ingår inte jour- och beredskapstillägg i den genomsnittliga månadslönen.

Antal sysselsatta

Som sysselsatt räknas den som fått lön utbetald under mät månaden oberoende av tjänstgöringens omfattning eller anställningstidens längd och där lönen inte består av enbart tillägg eller retroaktiv lön.

Anställningsform

Det förekommer två olika anställningsformer i redovisningen, heltid och deltid. Som heltidsanställd betraktas den som har en sysselsättningsgrad på 100 procent och som deltidanställd räknas den som har en sysselsättningsgrad på mindre än 100 procent. Observera att heltidsanställda kan ibland vara deltidanställda på grund av partiell tjänstledighet.

Antal heltidspersoner

Antal heltidspersoner i en redovisningsgrupp beräknas som summan av tjänstgöringens omfattning/100 för de anställningar som tillhör redovisningsgruppen i undersökningsmaterialet.

Kön

Kvinna eller man.

Myndighet

Myndigheterna redovisas enligt Sveriges statskalender 2002.

Län

Med län avses i normalfallet individens tjänsteställe. Länsindelningen följer den regionala indelning för år 2002.

Näringsgren

Näringsgren redovisas enligt Standard för svensk näringsgrensindelning 1992, SNI 92. Denna standard har som bas EU:s reviderade näringsgrensstandard, NACE rev.1 (NACE = Nomenclature Générale des Activités dans les Communautés Européennes).

Redovisningsgrupper

I SM-statistiken sker indelning på myndigheter, län, näringsgren (SNI 92), kön och hel- respektive deltidstjänstgörande. Specialbearbetning kan göras på en finare redovisningsnivå eftersom materialet är totalräknat.

Så görs statistiken

Uppgifterna samlas in via lina, disketter, DAT- och magnetband från olika administrativa datalönesystem. Det insamlade materialet genomgår en manuell och maskinell redigering i syfte att kontrollera uppgifternas rimlighet. För respektive myndighet jämförs uppgifterna mot de inkomna uppgifterna föregående månad. Kontakter tas vid tveksamhet med myndigheten för att få en bekräftelse på att uppgifterna är korrekta eller för att justera eventuella felaktigheter.

Statistikens tillförlitlighet

Bortfall

Bortfall utgörs av icke inrapporterade anställda på myndigheter och institut. För vissa myndigheter där uppgifter finns från en tidigare mätmånad imputeras uppgifter. De uppgifter som har imputerats har byggts på den saknade myndighetens tidigare inlämnade data som har räknats upp med genomsnitt från den svarande populationen. För november 2002 har samtliga myndigheter lämnat in uppgifter.

Täckning

Vid uppdelning mellan olika sektorer uppstår ibland tveksamheter om vilken sektor en enhet ska tillhöra. Vissa mindre enheter kan då "ramla mellan stolarna". Uppdatering av ramen sker en gång per år med månadsvisa korrigeringar. I undersökningen avseende november 2002 uppskattas undertäckningen till cirka 3 500 personer, vilket motsvarar cirka 1,6 procent av den totala populationen.

Bra att veta

Spridningsformer

Undersökningen presenteras huvudsakligen i detta Statistiska meddelande samt i de statistiska databaserna på www.scb.se/databaser/ssd.asp.

Primärmaterial

Uppgifterna är sekretesskyddade varför uppgifterna om enskilda individer inte lämnas ut till någon annan än individen själv. I undantagsfall efter särskild prövning kan forskare få tillgång till avidentifierat individmaterial för egna bearbetningar. Avidentifieringen görs då så att enskilda individer inte kan urskiljas.

Annan statistik

SCB producerar även motsvarande konjunkturstatistik för den resterande delen av den offentliga sektorn samt för arbetare och tjänstemän inom den privata sektorn. Detta redovisas bland annat i Statistiska meddelanden för respektive undersökning. Löneuppgifter för den statliga sektorn redovisas också på årsbasis. Arbetskraftsundersökningarna (AKU) ger statistik över sysselsättningen för hela ekonomin. Det finns även en företagsbaserad kvartalsstatistik över sysselsättning för hela arbetsmarknaden (KS). Ovanstående undersökningar publiceras också i statistiska meddelanden serie AM.

Mer information om statistiken och dess kvalitet ges i en särskild [Beskrivning av statistiken](#) på SCB:s webbplats, www.scb.se.

In English

Summary

The average monthly salary for salaried employees in the governmental sector was SEK 23 580 during November 2002. Since November 2001, the monthly salary has increased by an average of 1.9 per cent. For females the average was SEK 21 500 and for males it was SEK 25 450.

During November 2002 a total of about 227 760 persons were employed in the governmental sector, 5 340 more than November 2001. About 109 160 of these employees were females and 118 600 males.

Since 1976 Statistics Sweden (SCB) has collected data for the middle of the month of each quarter on employment in the central government sector. The data is used mainly in producing various employment estimates and forecasts for use in the national budgets and long-range forecasts.

After a report from the Wages and Salaries Committee in 1987, Statistics Sweden and the National Institute of Economic Research received a government commission to develop short-term statistics on wages and salaries. In February 1991 the survey expanded to include also the wages and salaries paid to employees. The main aim of the expanded survey is to provide a basis for estimations of economic trends and for analyses of cost trends in the central government sector. Since 2001, the survey is carried out by Statistics Sweden at the request of the National Mediation Office. Since January 2000 the survey has been conducted on a monthly basis.

The population consists of employees with state-regulated wages or salaries at all government authorities, government ministries, public utilities and national insurance offices. The target population is divided into employment population and wages and salary population.

List of tables

1. Governmental sector – average monthly salary, by authority, November 2002	5
2. Governmental sector – average monthly salary, including retroactive wage, by authority, November 2001	6
3. Governmental sector – average monthly salary by branch of industry, November 2002	7
4. Governmental sector – average monthly salary, from November 2000 to November 2002	8
5. Governmental sector – average monthly salary in the Civil Service and The Defence Organization, from November 2000 to November 2002	9
6. Governmental sector – number of employees by authority, November 2002	10
7. Governmental sector – number of employees by county, November 2002	11
8. Governmental sector – number of employees by branch of industry, November 2002	12

List of terms

antal	number
Civilförvaltningen	Civil service
deltidstjänstgörande	part-time employees
Finansdepartementet	Ministry of Finance
Försvarsdepartementet	Ministry of Defence
Försvaret	Defence Organization
heltidstjänstgörande	full-time employees
Jordbruksdepartementet	Ministry of Agriculture
Justitedepartementet	Ministry of Justice
Kulturdepartementet	Ministry of Culture
kvinnor	female
län	county
Miljödepartementet	Ministry of Environment
myndighet	authority
månadslön	monthly salary
män	male
Näringsdepartementet	Ministry of Industry and trade
näringsgren	branch of industry
heltidspersoner	full-time equivalents
Riksdagens verk	The Parliament Agencies
samtliga	total, all
Socialdepartementet	Ministry of Health and Social Affairs
statlig sektor	governmental sector
statlig verksamhet	government activity
summa	sum
sysselsatta	employees
Utbildningsdepartementet	Ministry of Education and Cultural Affairs
totalt	total
övrig statligt lönereglerad verksamhet	state-subsidised activity